

Uwaga, choroby grzybowe buraka cukrowego są już widoczne!

Autor: Katarzyna Szponar

Data: 27 lipca 2017

Letnie miesiące to czas wzmożonej pracy. Oprócz zniw, to również intensywny okres dla plantatorów buraka cukrowego. Od lipca zazwyczaj zaczyna się problem z infekcjami grzybowymi w tej uprawie. Lustracja plantacji jest niezwykle istotna, ponieważ choroby grzybowe buraka cukrowego znacznie zmniejszają jego plon i zawartość cukru. Zobacz, w których województwach stwierdzono już brunatną plamistość liści buraka.



Choroby grzybowe buraka cukrowego mają swoich sprzymierzeńców w niektórych warunkach pogodowych.

Choroby grzybowe buraka cukrowego – najważniejszy monitoring!

Jedną z najbardziej przydatnych platform internetowych, które monitorują występowanie chorób grzybowych, w tym właśnie brunatnej plamistości liści buraka i chwościka w buraku cukrowym, jest strona Rolniczego Doradztwa w Uprawie Buraka Cukrowego. Monitoring liści przeprowadzany jest raz w tygodniu na ponad 200 plantacjach buraków cukrowych w rejonie Cukrowni: Głinojeck, Gostyń,

Środa Wlkp. i Miejska Górka.

Brunatna plamistość liści – co sprzyja jej rozwojowi?

Brunatna plamistość liści pokazuje się, gdy mamy do czynienia z chłodną i wilgotną pogodą. *Ramularia* (inaczej brunatna plamistość liści) najlepiej się rozwija, gdy temperatura powietrza oscyluje wokół 16-20 stopni C, a wilgotność powietrza jest na poziomie 95 % . W przypadku chwościka buraka wymagana jest wyższa temperatura – stąd teraz są idealne warunki do rozwoju brunatnej plamistości liści buraka.



fot. Agrofoto/damiano32

W przypadku ramularii brak jest czerwono-brunatnej obwódki wokół szarych plam

Jak rozpoznać brunatną plamistość liści?

Ramularię bardzo łatwo pomylić z chwościkiem buraka. W przypadku brunatnej plamistości liści widoczne są nieregularne, jasnobrązowe plamy o wielkości ok. 5-10 mm. Mają one niewyraźną, brązową krawędź. Właśnie ten kolor obwódki jest cechą diagnostyczną odróżniającą ją od chwościka. W przypadku chwościka te jasnobrązowe plamy są otoczone czerwono – brunatną obwódką, która może przybierać barwę również fioletową. Plamy powodowane przez grzyba *Ramularia beticola* łączą się przy postępującym porażeniu. Liście usychają i powodują pękanie obumarłej tkanki. Wygląd głowy buraka podobny do ananasa (ciągłe tworzenie nowych liści). W przypadku tej choroby warto skorzystać z nowych środków, które zawierają nowe substancje aktywne. Dzięki temu będziemy mieć pewność, że środek zadziała i nie będzie uodpornień. Preparat, który świetnie wpisuje się w strategię anty odpornościową to środek Spyrale 475 EC. Preparat ten dodatkowo zwalcza jeszcze inne, bardzo groźne choroby grzybowe buraka cukrowego jak: chwościk,

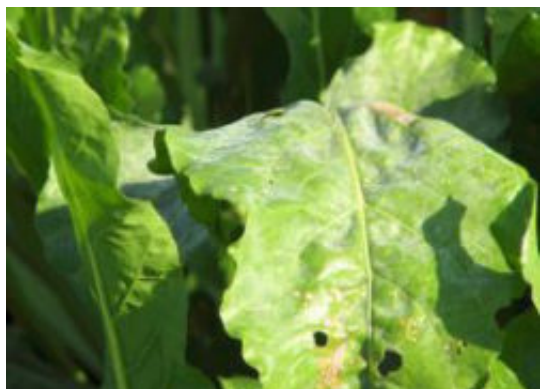
rdzę buraka czy mączniaka prawdziwego.

Zagrożenie w poszczególnych województwach na dzień 18.07.2017 r.

Na terenie Polski w wielu miejscach obserwuje się już choroby grzybowe buraka cukrowego. Głównie na plantacjach buraka cukrowego występuje brunatna plamistość liści i chwościk buraka.

O zagrożeniach na bieżąco informują nas nasi inspektorzy. Warto, pomimo ciężkiego czasu związanego ze żniwami, zrobić również lustrację pól. Poniżej podano dane ze strony liz.pl, czyli [Rolniczego Doradztwa w Uprawie Buraka Cukrowego](http://RolniczegoDoradztwa.wUprawieBurakaCukrowego). Dane pochodzą z dnia 18.07.2017 r. i są na bieżąco raz w tygodniu aktualizowane.

województwo	gminy
dolnośląskie	Trzebnica
kujawsko – pomorskie	Bądkowo, Dobrze, Lubanie, Radziejów, Waganiec, Wąbrzeźno, Zakrzewo
mazowieckie	Baboszewo, Baruchowo, Błonie, Bulkowo, Choceń, Ciechanów, Drobin, Gołymin-Ośrodek, Kikół, Kowal, Nowa Sucha, Raciąż, Staroźreby, Zawidz
wielkopolskie	Bojanowo, Borek Wielkopolski, Dopiewo, Gniezno, Gostyń, Granowo, Kleczew, Kłecko, Kołaczkowo, Kościan, Koźmin Wielkopolski, Krobia, Krotoszyn, Krzywiń, Mieleszyn, Miłosław, Pępowo, Piaski, Pogorzela, Poniec, Rozdrażew, Stęszew, Śmigiel, Środa Wielkopolska, Września, Zaniemyśl, Żagań



fot. Syngenta

Charakterystyczny, biały, mączysty nalot złożony z grzybnii i zarodników. Grzyb ten zwiększa wrażliwość na zgniliznę kopcową.

Mączniak prawdziwy buraka

W związku z obecnym przebiegiem pogody powinniśmy również nastawić się w najbliższym czasie na zwalczanie w buraku kolejnych dwóch bardzo groźnych chorób: chwościka buraka oraz mączniaka prawdziwego buraka. Obie te choroby wymagają podobnych warunków atmosferycznych do rozwoju. Mianowicie: wysoką temperaturę oraz zwiększoną wilgotność powietrza. W przypadku mączniaka, wilgotność (ok. 90%) powinna wystąpić głównie wieczorem. Zarówno mączniaka prawdziwego jak i chwościka buraka zwalczymy stosując środek Armure 300 EC czy Spyrale 475 EC. Warto zwrócić uwagę na preparat Spyrale 475 EC ponieważ w swoim składzie zawiera między innymi substancję aktywną z grupy morfolin – fenpropidynę. Jest to substancja czynna, która bardzo dobrze sobie radzi z mączniakiem prawdziwym buraka. Produkt ten dodatkowo jest wzmocniony w triazol, dzięki czemu działa układowo. Spyrale można stosować zarówno zapobiegawczo jak i interwencyjnie.