

## Jak zadbać o prawidłowe żywienie w hodowli bydła?

**Autor:** Anna Klimecka

**Data:** 1 maja 2018

**Praca w gospodarstwie wymaga dziś wszechstronnej wiedzy. Gospodarze muszą przewidywać różne sytuacje, niejednokrotnie wybiegając naprzód, aby nie dopuścić do powstania strat. Dobry rolnik powinien być spostrzegawczym obserwatorem otoczenia, widzieć wszystko, co się wokół niego dzieje.**

Kierunek produkcji gospodarstwa rolnego państwa Ciupińskich w miejscowości Smorzewo (województwo podlaskie) stanowi produkcja bydła mlecznego.

### Bogusław Ciupiński

Smorzewo

**Grunty o powierzchni 250 ha wykorzystane w całości do skarmiania zwierząt.**



#### Produkcja krów mlecznych

370 sztuk łącznie z młodzieżą, w tym 210 sztuk dojnych.



Gospodarz uprawia kukurydzę, zboża, użytki zielone.



## Rozsądny wybór

Znakomitym pomocnikiem podczas przygotowywania codziennej dawki żywieniowej dla krów okazał się poziomy wóz paszowy Blattin King 17 NT. **Współcześni rolnicy, myśląc o dobrostanie zwierząt, dbają o ich prawidłowe żywienie.** W związku z tym zapełniają park maszynowy specjalistycznym sprzętem oraz modernizują budynki inwentarskie.

Często posiłkują się przy tym doradztwem ze strony **doświadczonych konsultantów w dziedzinie żywienia zwierząt czy mechanizacji rolnictwa.** Tak jest w przypadku rodziny Ciupińskich.



fot. Anna Klimecka

Wóz paszowy Blattin King 17 NT

Hodowla bydła to bardzo ciężka praca, wymagająca wielu poświęceń. **Nasi rozmówcy podkreślają jednak, że ich hodowla się rozwija, a oni robią to, co lubią.** Stanowi to bez wątpienia największy sukces gospodarstwa.

## Współpraca z ciągnikiem

Poziomy wóz paszowy pracuje w gospodarstwie Ciupińskich od pół roku. Po konsultacjach z doradcami z firmy Blattin, którzy wzięli pod uwagę **wielkość gospodarstwa, liczbę pogłowia oraz możliwości placu manewrowego**, przywieziono na testy do Smorzewa siedemnastometrowy, czteroślimakowy poziomy wóz paszowy.

Po kilku dniach testów gospodarze podjęli decyzję o zakupie maszyny. Pan Bogusław Ciupiński z zadowoleniem opowiada o nowym nabytku:

– Jest bardzo **prosty w obsłudze**. Testowaliśmy wiele wozów paszowych, jednak wóz Blattina okazał się najlepszy i został u nas na stałe. Blattin King 17 NT **współpracuje ze stukonnym**

**ciągnikiem.** Co ważne, ciągnik się nie męczy, a zużycie paliwa jest niższe. Ja widzę tylko plusy! **Polecam tę maszynę każdemu, kto poważnie myśli o swojej hodowli.** Teraz nie wyobrażam sobie codziennego przygotowywania mieszanki TMR bez pomocy poziomego wozu paszowego.



fot. Anna Klimecka

Pan Bogusław Ciupiński, gospodarz w miejscowości Smorzewo (województwo podlaskie)

## Bogate wyposażenie standardowe

Wóz paszowy Blattin King 170 NT z poziomym systemem tnąco-mieszającym **wyróżnia się opatentowanym systemem rozdrabniająco-mieszającym Free Flow Mix.** Składa się on z **czterech wałów ślimakowych**, z których dwa dolne, z obrotowymi nożami tnącymi (umieszczonymi na obwodzie zwojów ślimaków), bieżą przez całą długość skrzyni. Natomiast dwa górne, ze **specjalnie ukształtowanymi zwojami**, są krótsze i o mniejszej średnicy.

Dolne ślimaki o **wysokiej wytrzymałości i znacznej grubości (15 mm)** współpracują z dwoma listwami ząbkowanych i regulowanych z zewnątrz przeciwnoży. **Zastosowanie trudno ścieralnej stali w systemie ślimaków wpływa na wzrost żywotności systemu mieszania, a tym samym**

## pozwała na dłuższą eksploatację.

Realizacja/nagranie: Daniel Biernat

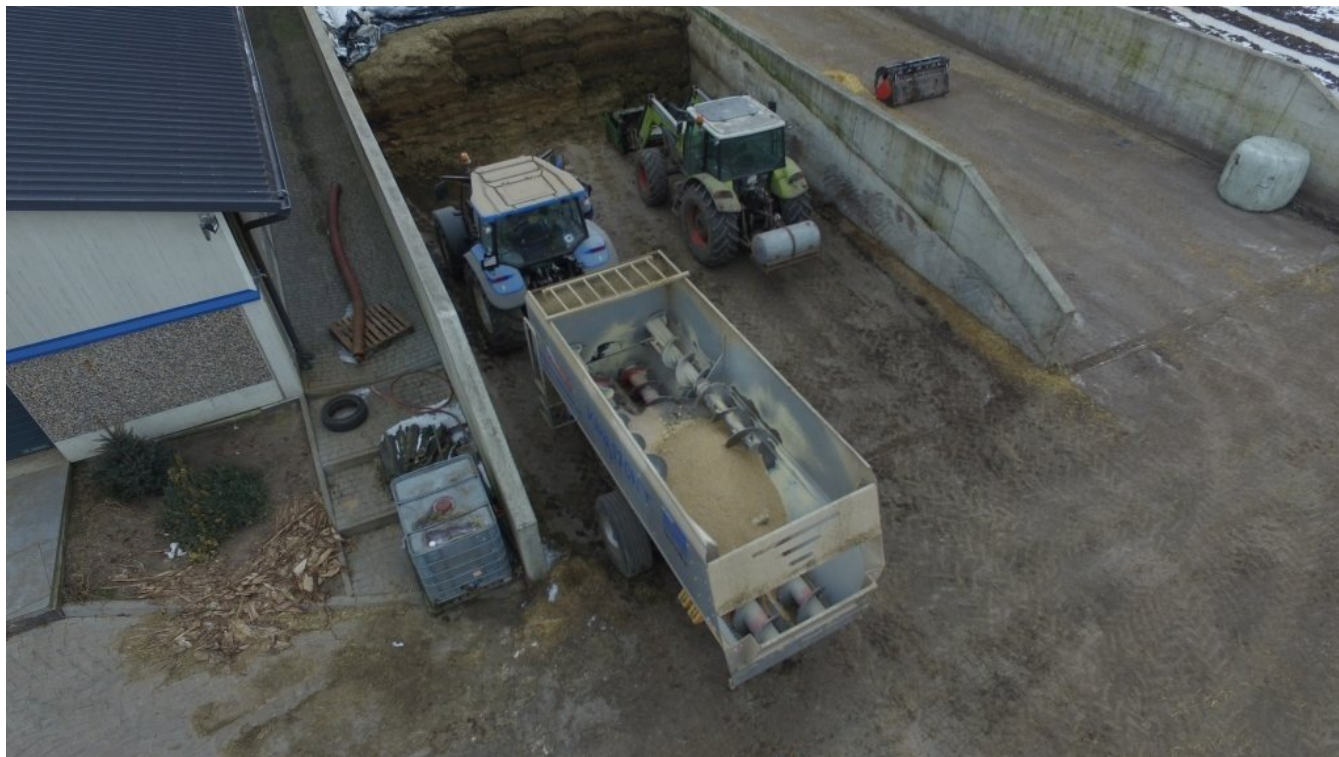
Blattin King 17 NT posiada ponadto m.in. **walek wsteczny ślimaków** z możliwością cofnięcia ślimaków i **dwie śruby bezpieczeństwa**, zabezpieczające przekładnię przed uszkodzeniem. Maszyna jest wyposażona w **programowalne urządzenie ważące**. Pracą wozu steruje się za pomocą manetek, a rozładunek jest prawostronny.

Istotnym atutem tego wozu paszowego jest **bardzo krótki czas pracy potrzebny do uzyskania jednorodnego TMR-u**. Konsekwencją tego jest **oszczędność czasu i pieniędzy** związanych ze zużyciem paliwa. Krowy mleczne otrzymują zatem **perfekcyjnie rozdrobnioną mieszankę**, pociętą na długość dostosowaną do ich wymagań żywieniowych.

## Zauważalna poprawa

Po wprowadzeniu „Kinga” gospodarze szybko zauważyli zmiany w gospodarstwie. Poziomy wóz paszowy **szybciej miesza dawkę żywieniową**, a struktura mieszanki TMR jest lepsza – po zmieszaniu nie jest pognieciona.

Zmiany te są widoczne gołym okiem, jak również **potwierdzone podczas badania na sitach**. Wszystko to sprowadza się do zwiększenia opłacalności ekonomicznej, tj. **oszczędności czasu i paliwa**. A jak wiadomo – każdy rolnik dąży do niwelacji kosztów.



fot. Anna Klimecka

Blattin King 17 NT posiada wałek wsteczny ślimaków oraz dwie śruby bezpieczeństwa

W gospodarstwie są **cztery grupy żywieniowe**, a dla każdej z nich przygotowuje się indywidualną dawkę. Przy pomocy wozu paszowego **przygotowanie dawki TMR-u dla jednej grupy żywieniowej trwa około 20 min.** TMR zwierzęta otrzymują raz dziennie – wieczorem.

– *Wydajność mleczna w gospodarstwie **zwiększyła się do czterech litrów na sztuce**. Krowy pobierają około pięciu kilogramów więcej paszy. Grupa najbardziej wydajna, dojąca się w granicach od 35 do 37 kg mleka na dobę, dostaje **treściwą paszę ze stacji paszowej**. Dodatkowo daje się im najbogatszą mieszankę, w której skład wchodzi **kiszonka z kukurydzy i sianokiszonka*** – informuje pan Daniel Ciupiński, po czym uzupełnia:

Wydajność mleczna w gospodarstwie zwiększyła się do czterech litrów na sztuce. Krowy pobierają około pięciu kilogramów więcej paszy.

– ***Na pasze treściwe składają się:** kiszona, gniecione ziarno kukurydzy (bezpośrednio z rękawa),*

owies, pszenica, jęczmień, premiksy, dodatki mineralno-witaminowe, makuch lniany, suszony wywar browarniany (dgg), wysłodki tofi, soja i rzepak.

Druga grupa żywieniowa, jak donosi nasz rozmówca, **ustawiona jest na 23 kg mleka**. Otrzymuje ona pasze objętościowe, sianokiszonkę, kiszane ziarno kukurydzy z rękawą, gniecione ziarna zbóż oraz śrutę rzepakową.

**Młodzież, jałówki cielne i krowy zasuszone dostają sianokiszonkę i słomę, plus mieszankę mineralno-witaminową.** Jałówki do zacielenia i młodsze otrzymują sianokiszonkę z dodatkiem słomy, ziarno kiszane kukurydzy, śrutę z pszenżyta oraz mieszankę mineralno-witaminową.

– **Na pewno nie uzyskalibyśmy takich wyników produkcyjnych bez pomocy poziomego wozu paszowego** – przekonuje pan Daniel Ciupiński.

## Hodowla była w duchu innowacji

Żywieniowcy i konsultanci z firmy Blattin podpowiedzieli gospodarzom wiele rozwiązań, które ci wprowadzili do swojego gospodarstwa.

– **To bardzo cenne uwagi. Z każdej rozmowy można wyciągnąć pozytywne wnioski. Jesteśmy zadowoleni ze współpracy** – mówi pan Daniel. – **Cały czas wprowadzamy zmiany. Nową oborę użytkujemy już trzeci rok w systemie wolnostanowiskowym. W starszej oborze prowadzimy obecnie cielętnik** – dodaje młody gospodarz.



fot. Anna Klimecka

Poziomy wóz paszowy Blattin King 170 NT pracuje z każdym ciągnikiem

Ciupińscy zamontowali **nowoczesny system udojowy typu** karuzela na dwadzieścia dwa stanowiska. Obora jest wyposażona w robot do zgarniania obornika, tym samym **nie ma problemu ze ścieleniem i wybieraniem obornika**. Wokół stołu paszowego porusza się robot do podgarniania paszy wysypywanej przez wóz paszowy.

– Hodowla bydła **ogranicza się teraz do obserwacji stada, karmienia i dojenia**. Na wsi potrzeba ludzi z wykształceniem i pasją. **Jak jest zapal i wiara do pracy – zyski przyjdą same** – mówi pani Dorota Ciupińska.

Hodowla bydła to bardzo ciężka praca, wymagająca wielu poświęceń.

Dodaje również, że warto uczestniczyć w szkoleniach, ponieważ każde spotkanie wnosi coś nowego.  
– **Nie można stać w miejscu, trzeba się rozwijać. Jeśli chce się oczekiwać zysku, trzeba na początku zainwestować**. Myślenie, że można coś zrobić tańszym kosztem, współcześnie się nie sprawdza. **W przypadku naszego wozu paszowego zyskaliśmy sporo czasu, oszczędzając jednocześnie pieniądze**.

Hodowla bydła wiąże się z ogromną odpowiedzialnością. Pan Bogdan ze śmiechem opowiada:

– **Tutaj naprawdę liczy się samodyscyplina**. Można powiedzieć, że najpierw nastrajałem się jak instrument, ale jak połknąłem bakcyła, ruszyłem na całego. **Uczyłem się i zdobywałem doświadczenie na własnych błędach**. Teraz tę wiedzę przekazuję moim dzieciom, ale i od nich wiele się uczę. **Jestem zdania, że każdy może zostać dobrym hodowcą, wystarczy pasja i chęć jej realizacji**. Warto trzymać w ręku tarczę i miecz, dlatego postawiłem na poziomy wóz paszowy. **Zawód rolnika i wszystko, co mnie otacza, wymaga ciągłej walki**. Nie można zatem odkładać broni.