

## Przetwórstwo i marketing: kiedy rozpoczyna się nabór?

Autor: Elżbieta Sulima

Data: 17 sierpnia 2016



### Kiedy rozpoczyna się nabór na działanie *Przetwórstwo i marketing* i jakie warunki trzeba spełnić, by dotację otrzymać?

Wsparcie może otrzymać rolnik, małżonek rolnika lub domownik, który spełnia następujące warunki: **podlega pełnemu rolniczemu ubezpieczeniu społecznemu, posiada numer identyfikacyjny i dopiero podejmuje działalność gospodarczą.**

– Warto zwrócić uwagę na fakt, że w MRiRW aktualnie trwają prace nad zmianą rozporządzenia w sprawie szczegółowych warunków i trybu przyznawania oraz wypłaty pomocy finansowej w ramach poddziałania „Wsparcie inwestycji w przetwarzanie produktów rolnych, obrót nimi lub ich rozwój” objętego [PROW](#) 2014–2020. **Zasadniczym celem przygotowywanej nowelizacji będzie wprowadzenie szeregu uproszczeń i udogodnień dla potencjalnych beneficjentów** –informuje biuro prasowe ARiMR. Wypowiedź dotyczy operacji *Przetwórstwo i marketing* produktów rolnych.



Trwają prace nad zmianą rozporządzenia w ramach programu „Wsparcie inwestycji w przetwarzanie produktów rolnych, obrót nimi lub ich rozwój” objętego PROW 2014–2020.

### **Wnioskodawcy powinni zwrócić szczególną uwagę na...**

– *Przede wszystkim, zachęcamy, aby zainteresowani takim wsparciem sprawdzili czy spełniają kryteria przyznania pomocy dotyczące beneficjenta* – podaje biuro prasowe ARiMR.

Oto szczegóły. Rolnik, małżonek rolnika lub domownik muszą spełniać następujące warunki:

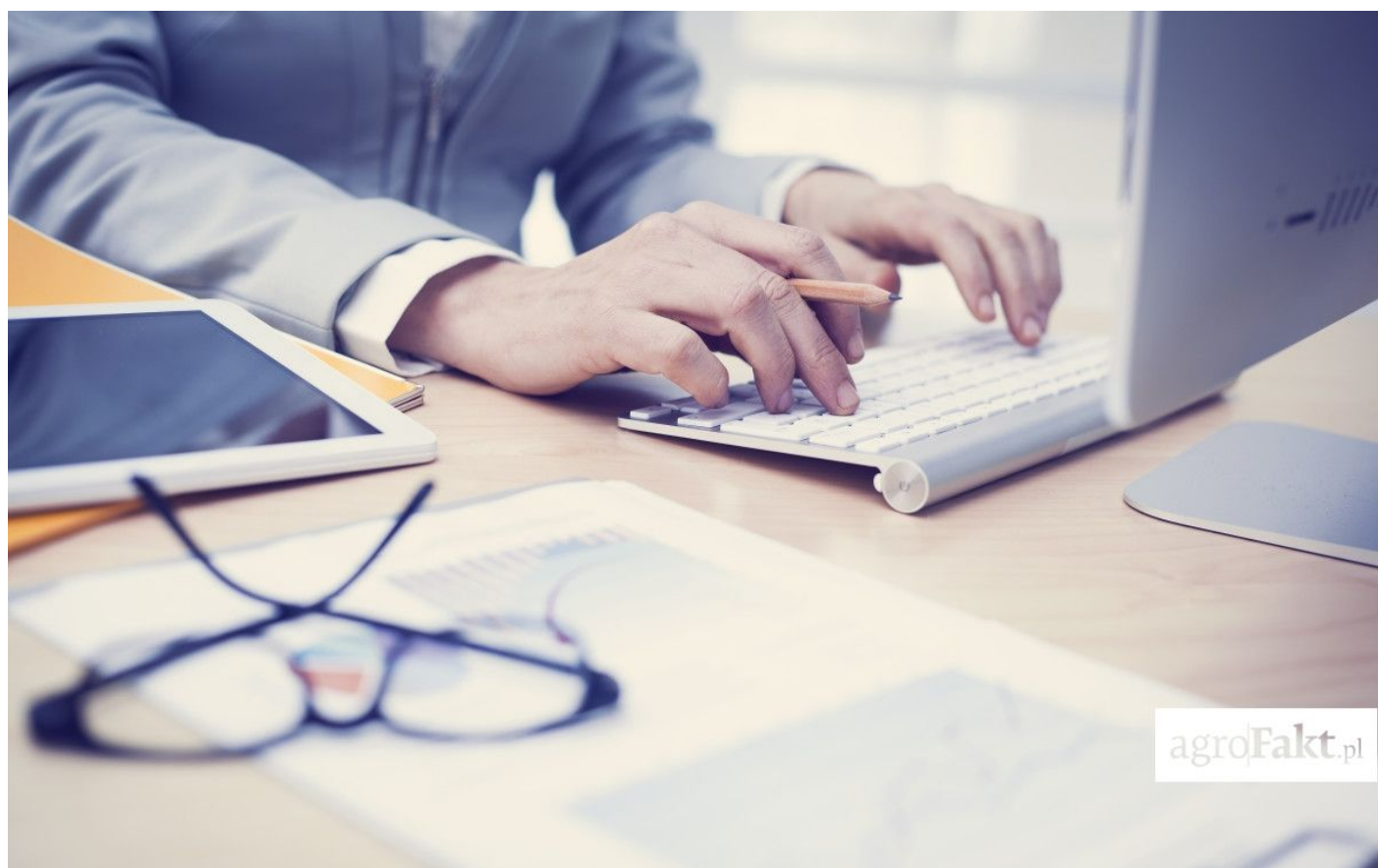
- 1. Podlegać w pełnym zakresie przepisom o ubezpieczeniu społecznym rolników, (gdzie przez pełen zakres należy rozumieć objęcie wszystkimi ubezpieczeniami, tj.: emerytalno-rentowym, wypadkowym, chorobowym i macierzyńskim.**
- 2. Być zdolnym do zrealizowania operacji oraz osiągnięcia i zachowania jej celu.**



3. **Mieć nadany numer identyfikacyjny** w trybie przepisów o krajowym systemie ewidencji producentów, ewidencji gospodarstw rolnych oraz ewidencji wniosków o przyznanie płatności, zwany dalej „numerem identyfikacyjnym”.
4. **Podejmować wykonywanie działalności gospodarczej** w zakresie przetwarzania produktów rolnych.

### **Podejmowanie działalności gospodarczej**

Trzeba podkreślić, że warunek dotyczący podejmowania wykonywania działalności gospodarczej jest spełniony wówczas, jeżeli **w okresie ostatnich 12 miesięcy poprzedzających dzień złożenia wniosku o przyznanie pomocy, rolnik, jego małżonek czy domownik, nie był wpisany** do Centralnej Ewidencji i Informacji o Działalności Gospodarczej (CEiDG) ani do Krajowego Rejestru Sądowego (KRS).



Ministerstwo Rolnictwa i Rozwoju Wsi zaktualizowało harmonogram planowanych naborów wniosków w ramach PROW 2014–2020 na okres od września 2016 do 30 czerwca 2017 r. Kiedy nabór na Przetwórstwo i marketing?

## Jak duże może być zainteresowanie?

– Szacujemy, że w ramach tegorocznego naboru może wpłynąć ok. 400 wniosków o przyznanie pomocy – podaje biuro prasowe ARiMR.

Szacujemy, że w ramach tegorocznego naboru może wpłynąć ok. 400 wniosków o przyznanie pomocy.

biuro prasowe ARiMR

– Pomoc w ramach tego działania udzielana będzie na materialne lub niematerialne inwestycje dotyczące przetwarzania i wprowadzania do obrotu na poziomie handlu hurtowego produktów rolnych, przy czym produkt będący wynikiem przetwarzania powinien być również produktem rolnym – mówi Wiktor Szmulewicz, Prezes KRIR. – W związku z tym, przewidujemy, że skala zainteresowania rolników nie będzie na pewno tak duża jak w przypadku na najpopularniejsze działania, jakimi są tzw. „Młody rolnik” czy „Modernizacja”, jednak z pewnością znajdą się chętni na skorzystanie z tego działania, w szczególności, że mogą z niego skorzystać także grupy lub organizacje producentów – dodaje.

## Jak było w poprzedniej edycji?

– Doświadczenia ARiMR z poprzedniego okresu dotyczą działania, w ramach którego o pomoc na przetwórstwo nie mogli ubiegać się rolnicy – informuje podaje biuro prasowe ARiMR.

W ubiegłym PROW najwięcej wniosków, czyli powyżej 200, złożono z następujących branż:

<b>Branża</b>	<b>Liczba wniosków</b>
Sprzedaż hurtowa <a href="#">zboża</a> , nieprzetworzonego tytoniu, nasion i pasz dla zwierząt – dotyczy podmiotów zajmujących się działalnością w zakresie sprzedaży hurtowej zboża, rzepaku lub wprowadzania do obrotu materiału siewnego roślin rolniczych i warzywnych	416
Pozostałe przetwarzanie i konserwowanie owoców i warzyw	365
Przetwórstwo mleka i wyrób serów – z wyłączeniem produkcji masła	329
Przetwarzanie i konserwowanie mięsa, z wyłączeniem mięsa z drobiu	295
Sprzedaż hurtowa owoców i warzyw	278
Produkcja wyrobów z mięsa, włączając wyroby z mięsa drobiowego	264

## Przykład dobrej praktyki

W PROW na lata 2007–2013 pomoc z jednego z działań *Zwiększanie wartości dodanej podstawowej produkcji rolnej i leśnej* była skierowana dla zakładów przetwórczych. Spółdzielnia Mleczarska „Lazur” w Nowych Skalmierzycach, która dostarcza na rynek szlachetne sery pleśniowe, dzięki temu dofinansowaniu, zrealizowała – od połowy 2009 r. do marca 2011 r. – swoją inwestycję. **Koszt całego projektu wyniósł 24 300 791 zł, a z tej kwoty 12 020 631 zł to dofinansowanie przyznane przez ARiMR.**



Spółdzielnia Mleczarska „Lazur” w Nowych Skalmierzycach, która dostarcza na rynek szlachetne sery pleśniowe, dzięki temu dofinansowaniu zrealizowała od połowy 2009 r. do marca 2011 r. inwestycję.

O tym, jak powstał pomysł ubiegania się o środki i jakie płyną doświadczenia ze zrealizowanej w ten sposób inwestycji, mówi Zenon Michaś, Prezes Zarządu Spółdzielni Mleczarskiej „Lazur”:

Termin operacji *Przetwórstwo i marketing produktów* przewidziany jest na wrzesień 2016 r.

– *Trzeba się rozwijać, produkować więcej i lepiej, wobec czego skorzystaliśmy ze środków Unii Europejskiej. Sami opracowaliśmy projekt i napisaliśmy wniosek. Wspólnie z Panią dyrektorem ds. ekonomicznych. Tylko biznesplan zleciliśmy do opracowania. Mieliśmy już doświadczenie w projektach dotowanych z Unii Europejskiej, jeszcze przedakcesyjnych. Wiem, że wniosek musi być przygotowany dobrze, realnie. **Zainwestowaliśmy w nowoczesną linię do produkcji sera oraz maszyny do jego precyzyjnego krojenia i pakowania.** Główne efekty wykorzystania środków to oszczędność surowca, zmniejszenie nakładów pracy, zwłaszcza tej uciążliwej, zdecydowana poprawa higieny i wzrost produkcji oraz zwiększenie sprzedaży. **Nawet niedawno mieliśmy gości z USA, którzy chcieli obejrzeć z bliska jak wygląda produkcja naszych serów, bo sami chcą skorzystać z podobnej linii produkcyjnej.***

### Termin naboru

Ministerstwo Rolnictwa i Rozwoju Wsi zaktualizowało harmonogram planowanych naborów wniosków w ramach PROW 2014–2020 na okres od września 2016 do 30 czerwca 2017 r. Zgodnie z nim nabór wniosków o pomoc w ramach poddziałania *Wsparcie inwestycji w przetwarzanie produktów rolnych, obrót nimi lub ich rozwój*, a konkretniej operacji *Przetwórstwo i marketing produktów rolnych* z PROW 2014–2020 **planowany jest na wrzesień 2016 r.**