

Serie TC, CX5 i CX6 New Holland pod lupą [WYWIAD]

Autor: materiały firmowe

Data: 23 października 2019

Kombajny New Holland podbijają polski rynek. W poprzednim odcinku cyklu rozmów z przedstawicielami marki New Holland dowiedzieliśmy się, że z płockiej fabryki w świat wyruszają kombajny serii TC, CX5 oraz CX6. Dziś dowiemy się, jak wyglądają ich parametry techniczne, wydajność kombajnu i omówimy rozwiązania wpływające na komfort pracy operatora.

Kombajny TC są produkowane w Polsce od 2001 roku, natomiast produkcja seryjna kombajnów CX5 i CX6 rozpoczęła się w płockiej fabryce w lutym tego roku. W dzisiejszym odcinku przyglądnijmy się z bliska 2 seriom kombajnów i dowiemy się nieco więcej o każdej z nich od Artura Bednarczuka – specjalisty ds. produktu New Holland Polska.

Dowiedz się więcej z rozmowy ze specjalistą!

Źródło popularności serii TC

Kilka lat temu odbyła się rocznica wyprodukowania 50-tysięcznego kombajnu TC. Seria ta zalewa światowe pola. Na tę chwilę, maszyny produkowane są w dwóch fabrykach. Jedna znajduje się w Brazylii, druga natomiast w Płocku. Co wyróżnia te maszyny?

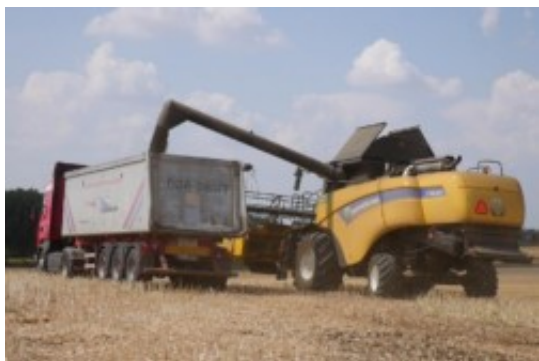
*– Lata doskonalenia konstrukcji doprowadziły do takiej sytuacji, że mimo tego, że maszyna ta została zaprojektowana w zeszłym wieku, to do tej pory jest **wydajna i spełnia swoje zadania**. Oczywiście mówimy tu o ściśle określonych warunkach, ponieważ maszyny te można przyporządkować czy polecić użytkownikom posiadającym **do 150 hektarów arealu**. W przypadku kombajnu TC, wydajność kombajnu może sięgnąć nawet **19 ton na godzinę** – mówi Artur Bednarczuk.*

Jakie są różnice między modelami serii TC?

Seria TC została zaprojektowana pod indywidualne potrzeby klientów. Składa się ona z 3 modeli kombajnów – TC4.90, TC5.70 i TC5.90. Nasuwa się więc pytanie, czym różnią się od siebie te maszyny?

– Kombajn TC4.90 z silnikiem o mocy znamionowej 170 koni mechanicznych to maszyna 4-klawiszowa. Myślę, że to jest tu najistotniejsze. Następny w linii jest 5.70, maszyna już 5-klawiszowa, ale wyposażona w ten sam silnik 170 koni. Największy tutaj flagowy model akurat w tej linii, kombajn TC5.90, również 5-klawiszowa maszyna z silnikiem o mocy znamionowej 238 koni mechanicznych – opisuje [Artur Bednarczuk](#).

Wydajność kombajnów z serii CX5 i CX6



Kombajn New Holland w polu.

fot. agroFakt

Nowe rozwiązania zastosowane w seriach CX5 i CX6 mają za zadanie jeszcze bardziej ułatwić pracę operatora. W maszynach zastosowane są układy odciążające operatora od podstawowych zadań, a nowa kabina w kombajnach CX5 i CX6 zwiększa komfort pracy.

– **Największy model z serii CX6, model 6.90, jest w stanie w ciągu godziny zebrać nawet 30 ton ziarna.** Z czego to wynika? Przede wszystkim z zastosowania najnowszych rozwiązań konstrukcyjnych, które poprawiają wydajność kombajnu. Nie zapominajmy też o tym, że same maszyny urosły, stały się większe, przez to są **bardziej przepustowe**. Mogą przerobić więcej materiału czy masy w ciągu godziny – mówi Artur Bednarczuk opisując zalety maszyn. Warto posłuchać rozmowy, aby poznać wszystkie walory poszczególnych serii.

Chcesz otrzymać indywidualną ofertę na zakup kombajnu? Wejdź [tutaj!](#)

Przegapiłeś poprzednie odcinki? Sprawdź [tutaj!](#)

- odcinek 1: [Lider na polskim rynku kombajnów \[WYWIAD\]](#)

- odcinek 2: [Proces zakupu kombajnu \[WYWIAD\]](#)
- odcinek 3: [Jakie wsparcie otrzymuje rolnik przy zakupie kombajnu? \[WYWIAD\]](#)
- odcinek 4: [Kombajny z płocekiej fabryki \[WYWIAD\]](#)

Czy artykuł był przydatny?

Kliknij na gwiazdkę, by zagłosować

-
-
-
-
-

Submit Rating

Ocena / 5. Liczba głosów