

Stan kukurydzy na przełomie czerwca i lipca

Autor: Karol Bogacz

Data: 30 czerwca 2017



W tym sezonie kukurydza wysiewana była w bardzo szerokiej perspektywie czasowej – niemal od końca marca do ostatniej dekady maja. Jaki jest stan kukurydzy na przełomie czerwca i lipca?

Najlepszy stan kukurydzy na plantacjach wysiewanych w terminie

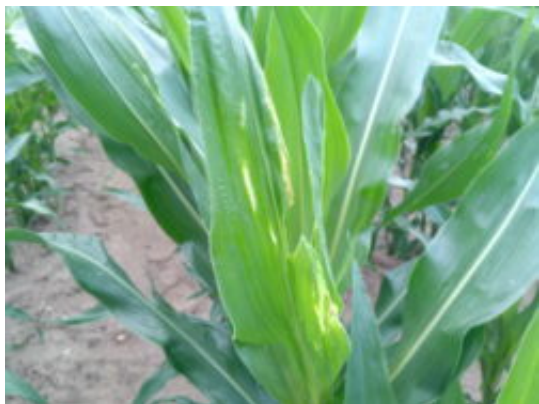


W najlepszej kondycji są rośliny kukurydzy, które zostały zasiane pod koniec kwietnia. Nasiona trafiły wówczas w ogrzaną glebę, co zapewniło dobre wschody.

Najlepszy jest stan kukurydzy na plantacjach wysiewanych pod koniec kwietnia. **Ziarno dostarczane było już w ciepłą glebę, a ponadto większość stanowisk była w momencie siewu odpowiednio zaopatrzona w wodę.** Czynniki te spowodowały, że kukurydza wysiewana końcem kwietnia niejednokrotnie wyprzedziła pod względem startu i rozwoju rośliny wysiewane znacznie wcześniej. Nasiona, które trafiły w glebę końcem marca i początkiem kwietnia w wielu przypadkach miały problemy ze skielkowaniem oraz wschodami. **Zbyt niska temperatura gleby i wyjątkowo chłodne pogody powodowały, że wiele tych plantacji kukurydzy charakteryzuje się obecnie nierównomiernym rozkładem roślin.** Na licznych polach występuje nie tylko placowy brak roślin, ale także spore zróżnicowanie pod względem rozwojowym – część roślin ma zaledwie kilka liści, inne z kolei są już w wysoce zaawansowanym stadium rozwojowym.

Szkodniki? Jak co roku aktywne

W ciągu dwóch – trzech miesięcy wegetacji rośliny kukurydzy zostały już zaatakowane przez szkodniki. W drugiej połowie czerwca zasygnalizowano obecność motyli omacnicy na plantacjach – w ostatniej dekadzie czerwca w Polsce wykonywano zabiegi przeciwko temu szkodnikowi z użyciem biopreparatów (kruszynek). Wcześniej kukurydza została zaatakowana przez ploniarkę zbożówkę.



Niektóre z liści mogły ulec uszkodzeniu wskutek żerowania szkodników, m.in. ploniarki.

Szkodnik ten jest szczególnym zagrożeniem dla młodych roślin, atakuje bowiem zasiewy we

wczesnych fazach. **Liście, które zostały porażone przez szkodniki, cechują się mniejszą powierzchnią asymilacyjną.** Często liść jest na tyle uszkodzony, że nie jest w stanie prawidłowo uczestniczyć w procesie fotosyntezy. To zdecydowanie pogarsza stan kukurydzy.

Przebarwienia na liściach? To niedobory składników

Niedobory składników pokarmowych w kukurydzy objawiają się przebarwieniami blaszki liściowej. W tym momencie w większości gospodarstw niezwykle trudno będzie uzupełnić makro czy mikroelementy. Rośliny kukurydzy są już na tyle wysokie, że nie obyłyby się bez uszkodzeń. W praktyce ostatnim momentem na wykonanie dokarmiania dolistnego jest faza 8-go liścia. Najczęściej spotykanym na plantacjach problemem jest niedobór fosforu. Zbyt mała ilość tego składnika przejawia się purpurowym przebarwieniem liścia. Pamiętajmy, że rozwiązaniem tego problemu może w wielu przypadkach okazać się siew kukurydzy wraz z fosforanem amonu. Aplikując ten nawóz dostarczamy nawet ponad 50 kg fosforu w czystym składniku przy dawce nawozu nieco ponad 100 kg/ha.

Zdecydowana większość plantacji znajduje się w zaawansowanych stadiach rozwojowych. Teraz dla kukurydzy bardzo ważny będzie deszcz. Przed nami newralgiczny okres w wegetacji tej rośliny – opady deszczu w najbliższym czasie będą stanowiły o sukcesie uprawy bądź porażce.



Szeroki, zdrowy liść o intensywnie zielonym kolorze jest jednym z wyznaczników zdrowej kukurydzy.

Czekamy na zbiory

W znacznej większości gospodarstw wszelkie zabiegi agrotechniczne (ochrona, nawożenie) zostały już zakończone i pozostaje nam czekać do drugiej połowy sierpnia i września, kiedy rozpoczną się zbiory kukurydzy na kiszonkę. W zależności od przebiegu pogody we wrześniu mogą również

rozpocząć się pierwsze zbiory na ziarno – pamiętamy sytuację sprzed dwóch lat, kiedy to w związku z suszą pod koniec września zabrana została kukurydza z wielu plantacji. Miejmy nadzieję, że sytuacja taka nie powtórzy się w tym roku.