

Poznaj 13 najczęściej popełnianych błędów w uprawie soi!

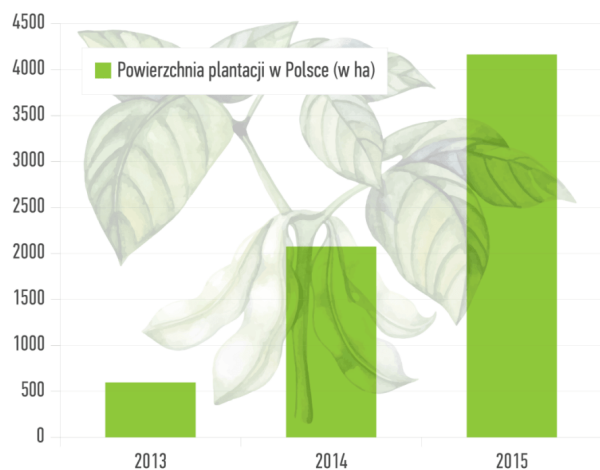
Autor: mgr inż. Dorota Kolasińska

Data: 8 kwietnia 2017

Z roku na rok struktura zasiewów soi w Polsce wzrasta. Historia uprawy tej rośliny sięga na naszych terenach 150 lat. Stale podejmowane są działania mające na celu wytworzenie odmian przystosowanych do naszych warunków atmosferycznych i strefy klimatycznej, tak aby plony mogły być wysokie, a uprawa opłacalna. Ilość odmian zarejestrowanych w Polsce systematycznie rośnie. Jednak ciągle popełniamy błędy w uprawie soi, przez co uzyskujemy niskie plony słabej jakości.

W dobrych warunkach soja może plonować do 3,5–4 t. Zapotrzebowanie na polską soję niemodyfikowaną genetycznie stale rośnie, a wraz z nim struktura zasiewów. Soja jest wysokobiałkową paszą, dobrym płodozmiannem zbóż, a dodatkowo możemy otrzymać dopłaty do materiału siewnego i uprawy motylkowatych. Coraz więcej rolników interesuje się uprawą soi. **Jest to roślina wymagająca.** Często popełniamy błędy w uprawie soi, które początkowo mogą wydawać się błahe, a znacznie obniżają plon.

POWIERZCHNIA UPRAW SOI W POLSCE W LATACH 2013-2015



Źródło: dane wg PDRN

Powierzchnia upraw soi w Polsce w latach 2013-2015.

Uprawa soi jest bardzo wymagająca! Jakie błędy w uprawie soi popełniamy najczęściej?

1. Zbyt słabe gleby pod siew soi

Soja wymaga dobrego kompleksu glebowego. Najlepiej plonuje na glebach od klasy I do IV B. **Niechętnie rośnie na glebach podmokłych, zalewowych, kwaśnych i piaszczystych.**



Zainteresowanie uprawą soi z roku na rok rośnie. (fot. AgroFoto.pl, użytkownik: pstaszek)

– *Siałem soję na klasie III B, IV A, trafił się też kawałek V i VI. Były to gleby piaszczyste. Soja nie utrzymała się zbyt dobrze, ponieważ nie mogła zmagazynować w żaden sposób wody – mówi Marcin Sońta, rolnik z woj. łódzkiego, z pow. piotrkowskiego.*

2. Gleba jest niedostatecznie uprawiona

Bardzo częstym błędem w uprawie soi jest **niedostateczne przygotowanie gleby pod siew**. Soja wymaga gleby spulchnionej, o rozdrobnionej strukturze, bez wierzchniej skorupy. Aby liścienie mogły przebić się przez glebę, powinna być miękka i dobrze napowietrzona.

– *Gleba powinna być dobrze uprawiona pod soję, ponieważ pierwsze strąki mogą się bardzo nisko osadzać. Dlatego powierzchnia powinna być **równa, bez kamieni, zwałowana** – mówi Marcin Sońta.*

3. Brak zaprawiania nitraginą

Soja należy do grupy roślin motylkowatych, które wytwarzają brodawki korzeniowe, dzięki którym przetwarzają na własne potrzeby azot atmosferyczny. W glebie, na której wcześniej nie uprawiano roślin motylkowatych, bakterii nitryfikujących nie ma, a co za tym idzie soja **nie wytworzy brodawek i nie będzie plonować**.



Zaprawianie nasion soi i gleby może w niektórych przypadkach (dobrej gleby, bogatej w składniki mineralne) całkowicie zastąpić nawożenie azotowe. (fot. AgroFoto.pl; użytkownik: michu20)

– *Najważniejsze jest szczepienie nasion bakteriami brodawkowymi. W glebie nie ma tego typu bakterii jeśli na danym polu nie była uprawiana soja* – mówi pan Marcin.

4. Nieprawidłowe zaprawienie nasion soi nitraginą

Nitragina to szczepionka zawierająca żywe bakterie *Rhizobium* lub *Bradyrhizobium*. Zaprawianie można przeprowadzać na mokro (wymieszać nitraginę z wodą) lub na sucho, w zaprawiarce lub ręcznie. [Nasiona soi](#) należy dokładnie wymieszać z nitraginą. Zaprawianie nasion należy przeprowadzić tuż przed siewem, w ciemnym pomieszczeniu. Bakterie nitryfikacyjne są bowiem **wrażliwe na promienie słoneczne**.

– *Zaprawianie nitraginą powinno się przeprowadzać w ciemnym pomieszczeniu, na pewno nie na słońcu i koniecznie tuż przed siewem* – zaznacza Marcin Sońta.

5. Wysiew zbyt małej ilości nasion lub zbyt dużej ilości nasion

Na 1 m² powinno znajdować się 70–80 roślin, co daje 120–180 kg nasion soi na 1 ha plantacji. Jeżeli wysiew będzie większy, rośliny będą miały za mało miejsca na prawidłowy wzrost i rozwój korzeni oraz części wegetatywnej.

Gleba powinna być dobrze uprawiona pod soję, ponieważ pierwsze strąki mogą się bardzo nisko osadzać.

Marcin Sońta, rolnik z woj. łódzkiego

6. Zbyt duży rozstaw rzędów lub zbyt gęsty rozstaw rzędów

Błędy w uprawie soi wynikają również z nieprawidłowego rozstawu rzędów. Rozstaw powinien wynosić od 15 do 40 cm. Rośliny posiane w dużych rozstawach rzędów będą miały dużo miejsca jednak areał uprawy nie zostanie efektywnie wykorzystane. Przy zbyt wąskich rozstawach rzędów rośliny będą miały zbyt mało miejsca.

7. Zbyt późny siew lub zbyt wczesny siew

Soję powinno się siać **od 20 kwietnia do 5 maja, kiedy temperatura gleby wynosi co najmniej 8°C**. Soja jest wrażliwa na przymrozki.

8. Zbyt głęboki siew

Soję należy siać na ok. 3 cm w głąb gleby. Posianie w głębsze partie powoduje dłuższe oczekiwanie na wschody, a co za tym idzie zwiększa pole do popisu chwastom.

9. Brak wałowania posiewnego

Po siewie zalecane jest wałowanie gleby w celu wyrównania powierzchni. Ma to wpływ na **rozrost najniższych partii roślin i wytwarzanie strąków**. Nierówna gleba ponadto utrudnia zbiór i powoduje zanieczyszczenie nasion glebą.

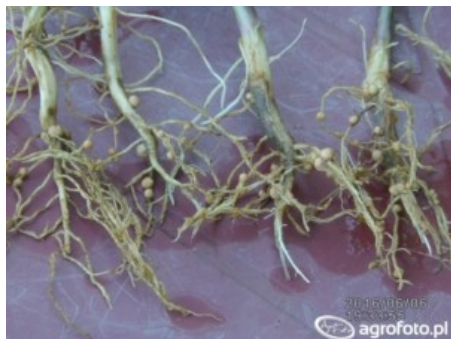


Na plantacjach soi najczęściej pojawia się chwastnica jednostronna i komosa. (fot. AgroFoto.pl, użytkownik: michu20)

10. Dopuszczenie do zachwaszczenia

Obecnie na rynku są już dostępne i zarejestrowane herbicydy posiewne oraz powschodowe w uprawach soi. Znaczne zachwaszczenie wpływa na 5–10% zmniejszenie plonu i jego znaczne zanieczyszczenie, wyleganie roślin, utrudniające zbiór.

– Zasiałem dwie odmiany Mavkę i Aldanę. Na jednej plantacji zachwaszczenie było znaczne. Stosowałem herbicyd po siewie i herbicyd na jednoliścienne powschodowy na chwastnicę jednostronną, bo było zbyt duże nasilenie – dodaje rolnik.



Brodawki na korzeniach soi powinny być w przekroju czerwone. Wtedy wiemy, że pracują przyzwocie. (fot. AgroFoto.pl, użytkownik: pstaszek)

11. Brak drugiej dawki azotu

Druga dawka azotu jest wymagana w przypadku, kiedy **na korzeniach nie zaobserwujemy brodawek**. Rośliny mogą wyglądać jakby rozwijały się prawidłowo, jednak do póki nie wyrwiemy jednej lub kilku i nie sprawdzimy obecności brodawek korzeniowych, nie będziemy wiedzieli czy roślina wytworzy strąki czy nie. Druga dawka azotu ma zadanie pobudzić korzenie do brodawkowania.

12. Zbyt późny lub zbyt wczesny zbiór nasion

Zbiór należy przeprowadzić, kiedy soja gubi liście, w strąkach stukają nasiona po potrząśnięciu, ale strąk nie pęka. Błędem w uprawie soi jest również **zbiór zbyt wilgotnych nasion**, które wymagają dosuszania w suszarniach.



Nasiona w strąkach powinny grzechotać, liście opaść, a strączki nie powinny pękać! (fot. AgroFoto.pl, użytkownik: pstaszek)

13. Niedokładny zbiór soi kombajnem

Duże straty w plonach soi powoduje niedokładny zbiór, przez co wiele nasion zostaje na polu.

Błędy w uprawie soi są proste do wyeliminowania, jeśli zwrócimy uwagę na punkty wymienione powyżej. Dzięki temu zyskamy pewność, że nasze zbiory będą opłacalne. Musimy także wziąć pod uwagę, że **zainteresowanie uprawą soi będzie się zwiększać**. Potrzeby hodowców na polską soję będą rosły, a wraz z nimi zapotrzebowanie firm paszowych. **Ceny za nasiona i śrutę sojową są wysokie, a dodatkowo otrzymujemy dopłaty. Unikajmy więc błędów, a plon przy dobrej pogodzie będzie wysoki!**