

PROGNOZA

# NA ROK 2019 W ROLNICTWIE

## RAPORT BADAWCZY

Z BADAŃ E – AGRIBUS PRZEPROWADZONYCH  
PRZEZ MARTIN & JACOB  
NA ZLECENIE BANKU BGŻ BNP PARIBAS



**BGŻ BNP PARIBAS**

Bank zmieniającego się świata



NAJWAŻNIEJSZE

# WNIOSKI Z BADAŃ

1

Zdaniem **39,5% rolników**, sytuacja w rolnictwie w 2019 roku nie będzie ani dobra ani zła. Najbliższą przyszłość w czarnych barwach widzi 34,2% badanych rolników. **26,2% uważa**, że będzie to dobry rok.

2

**40,2% rolników** przewiduje, że w 2019 roku nie wystarczy im na wszystko pieniędzy. Odsetek prognoz bardzo złych zmniejszył się jednak dwukrotnie: **z 31,4% do 16,7%**.

3

Rolnicy przewidują, że ceny środków produkcji oraz ceny skupu będą wpływały niekorzystnie na produkcję rolną ich gospodarstw. Mimo ograniczonej poprawy nastrojów w stosunku do roku ubiegłego, na 16 różnych kategorii cen, aż 10 ocenianych jest jako niesprzyjające przez ponad **50% badanych**.

4

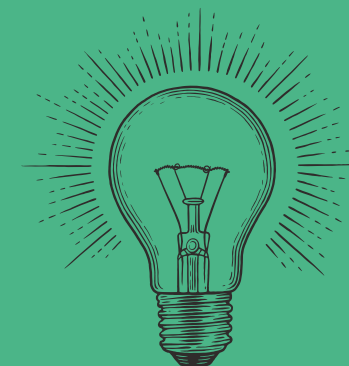
**Połowa rolników biorących udział w badaniu uważa, że nie zmieni się nic w warunkach produkcji w porównaniu do 2018 roku.** Odsetek rolników prognozujących pogorszenie warunków produkcji jest nieznacznie większy od przewidujących poprawę w tym zakresie (27,2% wobec 21,7%).

5

W zakresie dwóch wymiarów bilansu produkcji: nakładów i efektów, rolnicy – mimo względnej poprawy nastrojów – **nadal nie są optymistami**. Zarówno pod względem spodziewanych zysków jak i plonów, rok 2019 będzie ich zdaniem gorszy niż 2018.

6

**Co czwarte gospodarstwo nie podejmie w roku 2019 żadnej inwestycji.** Główne inwestycje podobnie jak w prognozie na 2018 rok dotyczyć będą remontu zabudowań gospodarczych oraz zakupu używanych maszyn i urządzeń.

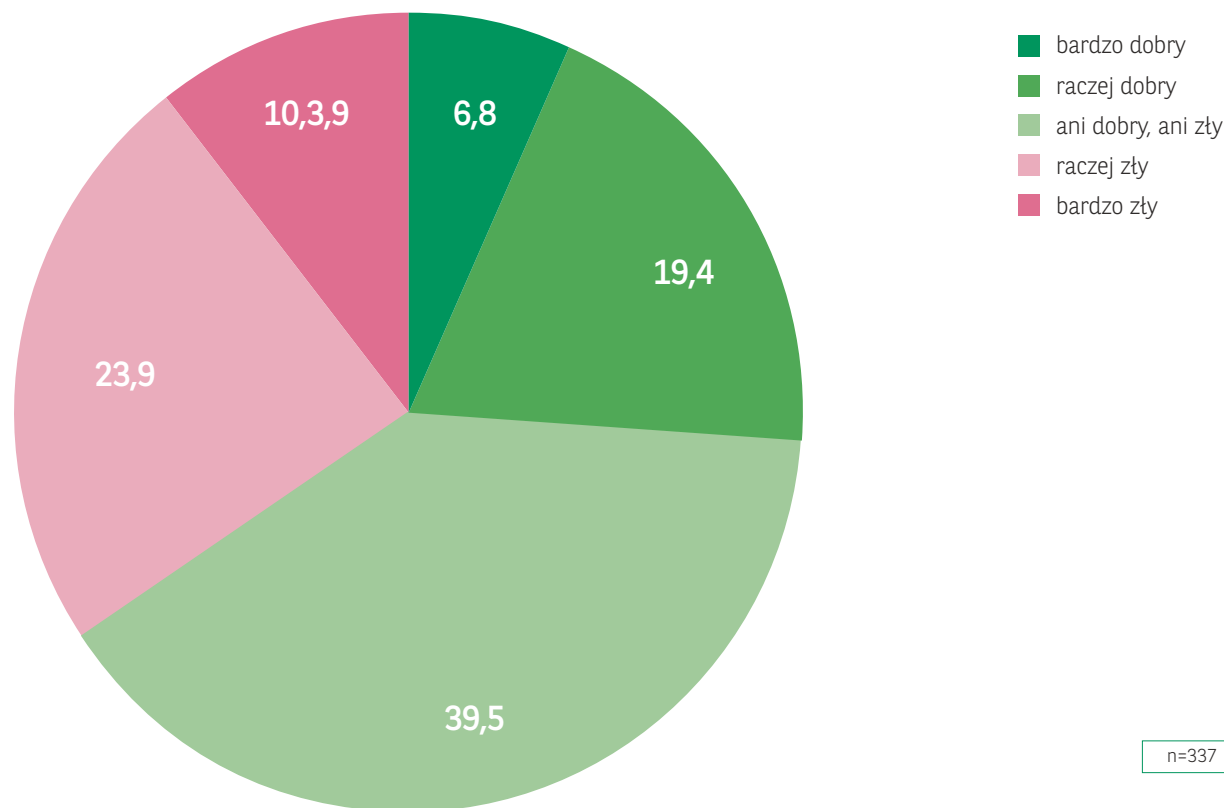


# DLA POLSKIEGO ROLNICTWA

Jaki w Pana (Pani) ocenie, będzie, dla polskiego rolnictwa, nadchodzący rok 2019?

Rolnicy dzielą się na trzy grupy formułujące przepowiednie dobre, złe i ambiwalentne (wyrównanie dobrych i złych czynników, jakie kształtować będą sytuację rolnictwa w nadchodzącym roku). **Badanych, którzy formułują oceny „ani dobry ani zły” jest o ¼ więcej niż w roku poprzednim.** Obecnie twierdzi tak 39,5%.

Rolników, którzy twierdzą, że nadchodzący rok będzie w polskim rolnictwie zły lub bardzo zły, jest nieznacznie więcej od formułujących prognozy pozytywne (34,2% wobec 26,2%).



## KONDYCJA FINANSOWA

## GOSPODARSTW

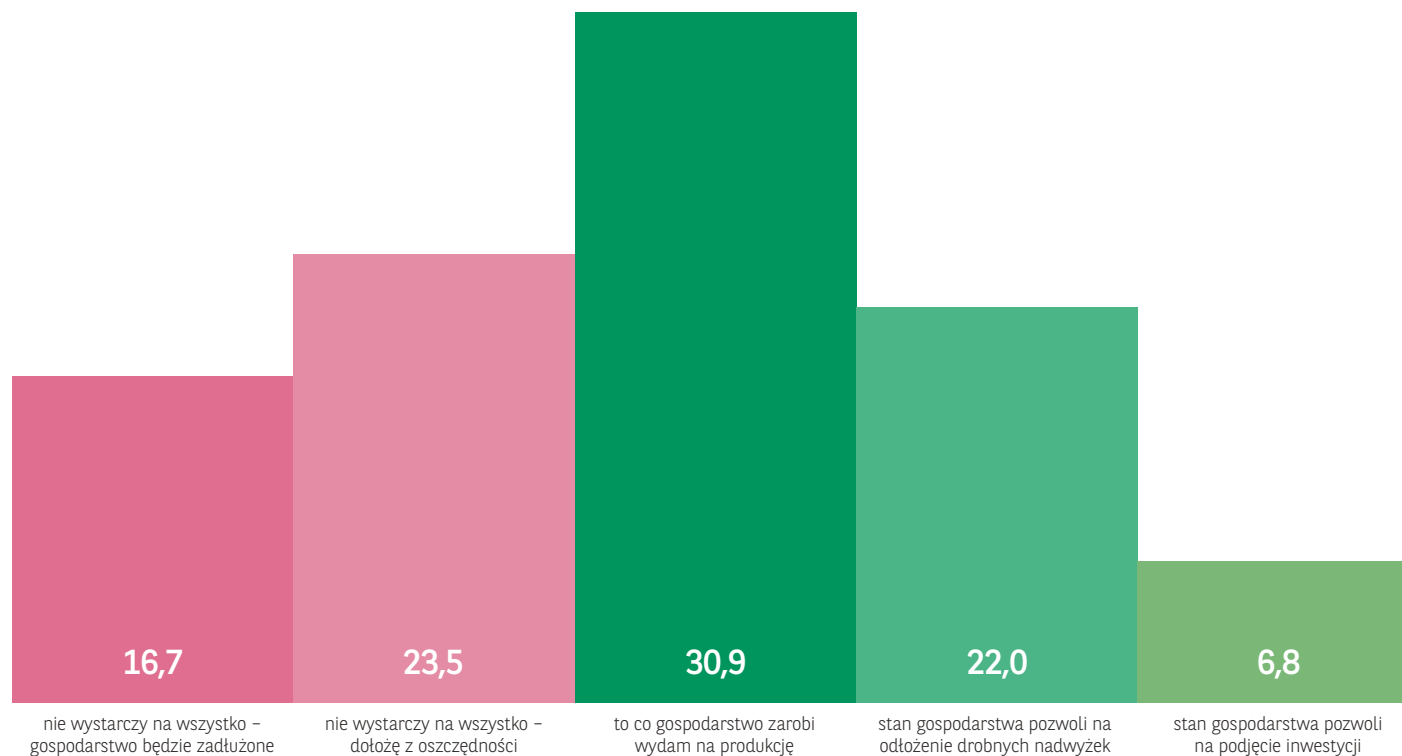
Jakiej kondycji finansowej swojego gospodarstwa rolnego spodziewa się Pan (Pani) w nadchodzącym roku 2019?

n=337

40,2%

**40,2% rolników przewiduje, że w 2019 roku nie wystarczy im na wszystko pieniędzy.**

W stosunku do roku ubiegłego zauważalny jest jednak niewielki wzrost prognoz optymistycznych (wynosi niecałe 10 punktów procentowych). **Odsetek rolników, którzy formułują najgorsze prognozy finansowe dla swoich gospodarstw zmalał w stosunku do poprzedniej prognozy o połowę i wynosi 16,7%** (wobec 31,4% w roku ubiegłym).

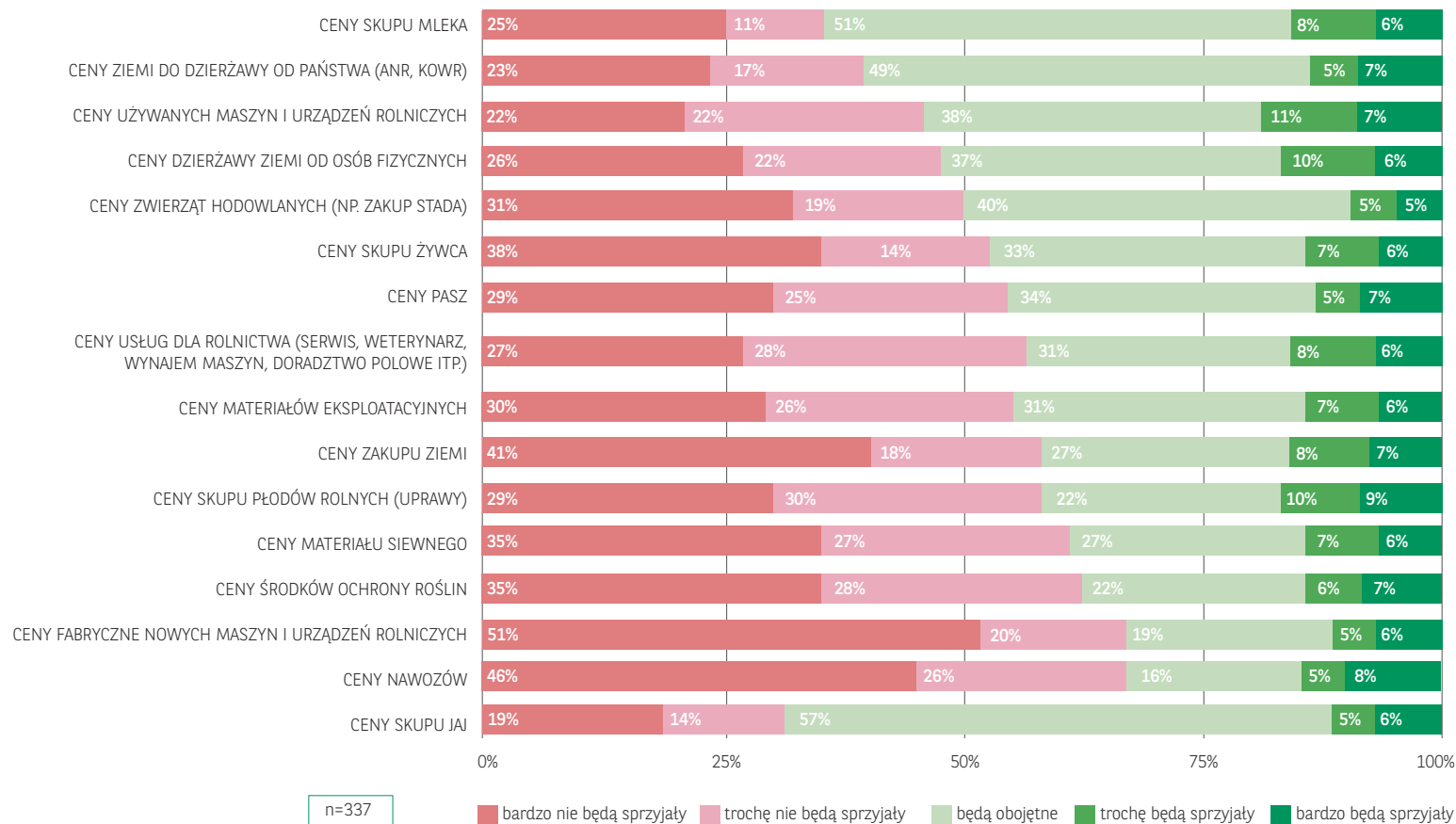


# ODDZIAŁYWANIE CEN NA PRODUKCJĘ ROLNĄ

W badaniu prognostycznym dla roku 2019 rolnicy przewidywali wpływ na produkcję rolną poszczególnych cen zaopatrzeniowych oraz cen skupu. Najwięcej ocen negatywnych (cena bardzo niesprzyjająca) jest w takich kategoriach jak: ceny nawozów, ceny fabrycznie nowych maszyn i urządzeń, ceny zakupu ziemi.

**Ceny zaopatrzeniowe** (czyli ich wpływ na produkcję gospodarstwa w roku 2019) są **prognozowane bardziej pesymistycznie niż ceny sprzedaży**. Mimo ograniczonej poprawy nastrojów w stosunku do roku ubiegłego, **na 16 różnych kategoriach cen, aż 10 ocenianych jest jako niesprzyjające przez ponad 50% badanych.**

Jak bardzo, w Pana (Pani) opinii, w nadchodzącym roku 2019 będą sprzyjały lub nie będą sprzyjały produkcji rolnej Pana (Pani) gospodarstwa rolnego następujące ceny?



## OGÓLNE WARUNKI

# PRODUKCJI ROLNEJ

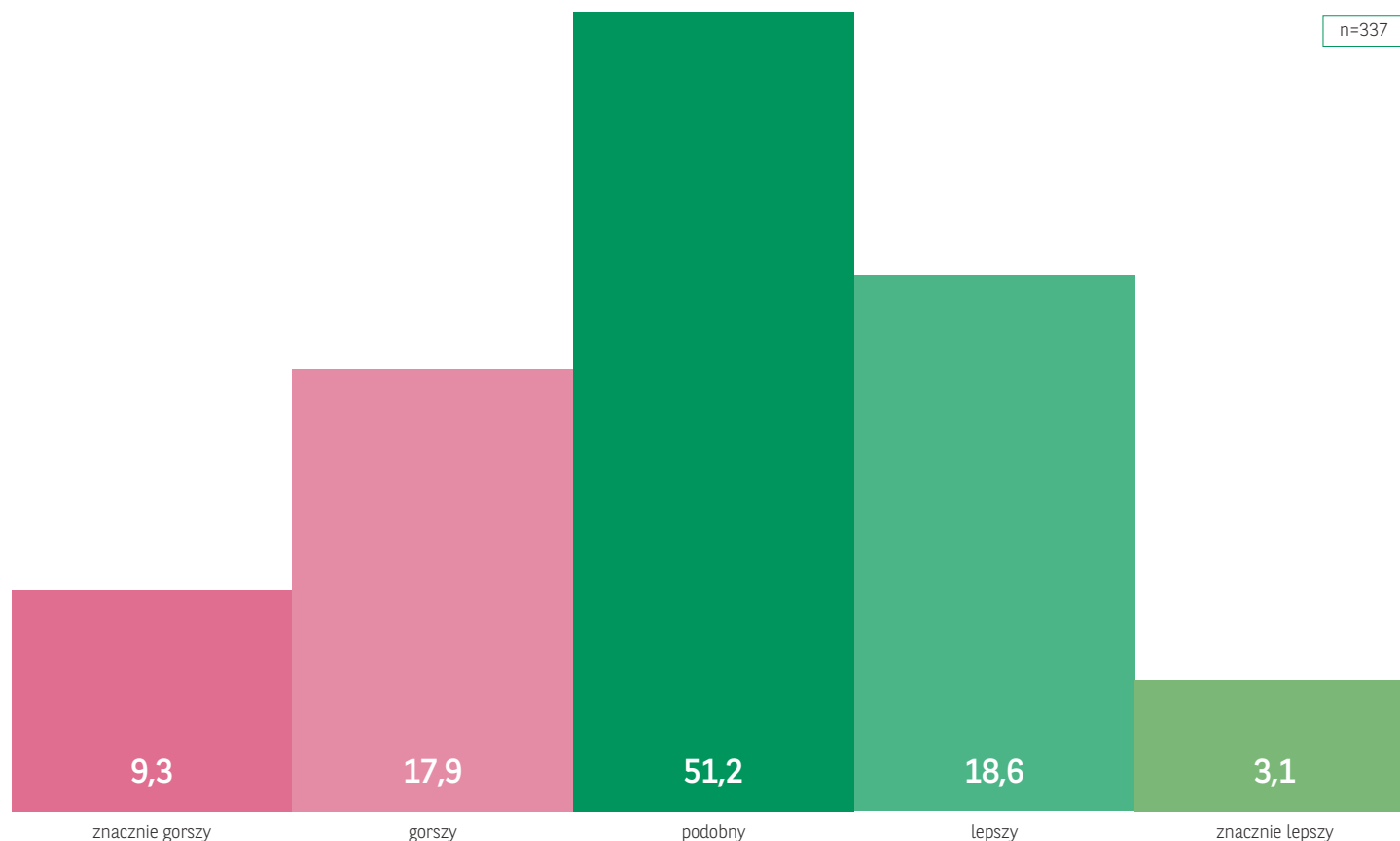
51%

Dla ponad połowy badanych rolników, nadchodzący rok (2019) będzie taki sam pod względem ogólnych warunków produkcji, jak rok 2018.

27%

21,7% badanych przewiduje poprawę warunków produkcji, a 27,2% ich pogorszenie. W tej drugiej grupie obserwujemy także większy radykalizm ocen. Zdaniem 9,3% te warunki będą znacznie gorsze, a w ocenie 3,1% znacznie lepsze. Sygnalizuje to lekką przewagę nastrojów pesymistycznych w zakresie ogólnych warunków produkcji przewidywanych na rok 2019.

Jaki w Pan (Pani) ocenie będzie nadchodzący rok 2019 w porównaniu do roku poprzedniego (2018) pod względem ogólnych warunków produkcji rolnej?

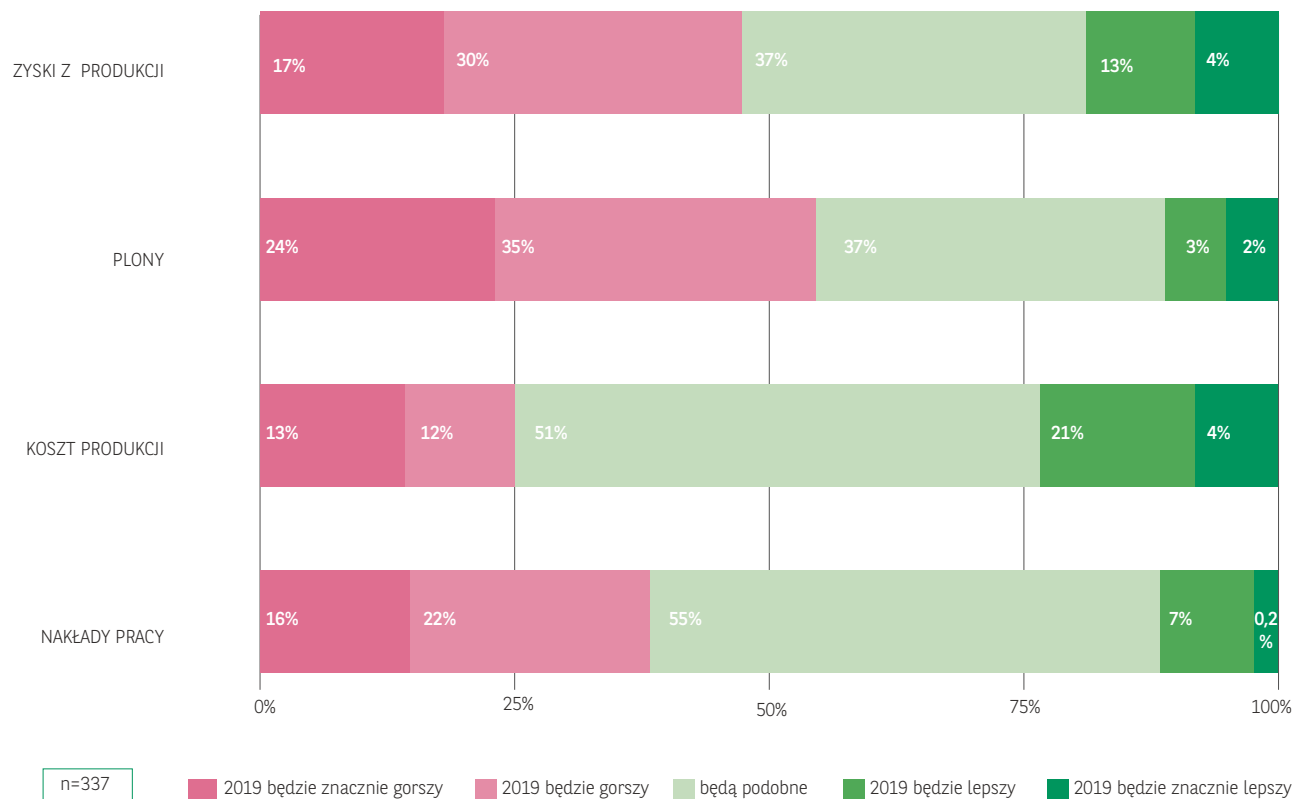


# NAKŁADÓW I EFEKTÓW

Rolnicy, mimo względnej poprawy nastrojów, nadal nie są optymistami. Zarówno pod względem spodziewanych zysków jak i pło-  
nów, rok 2019 będzie ich zdaniem gorszy niż 2018.

Badani przewidują jednocześnie, że tegoroczne koszty produkcji oraz nakłady pracy będą podobne jak w roku ubiegłym.

A jaki w Pan (Pani) ocenie będzie nadchodzący rok 2019 w porównaniu do roku poprzedniego (2018) pod względem:



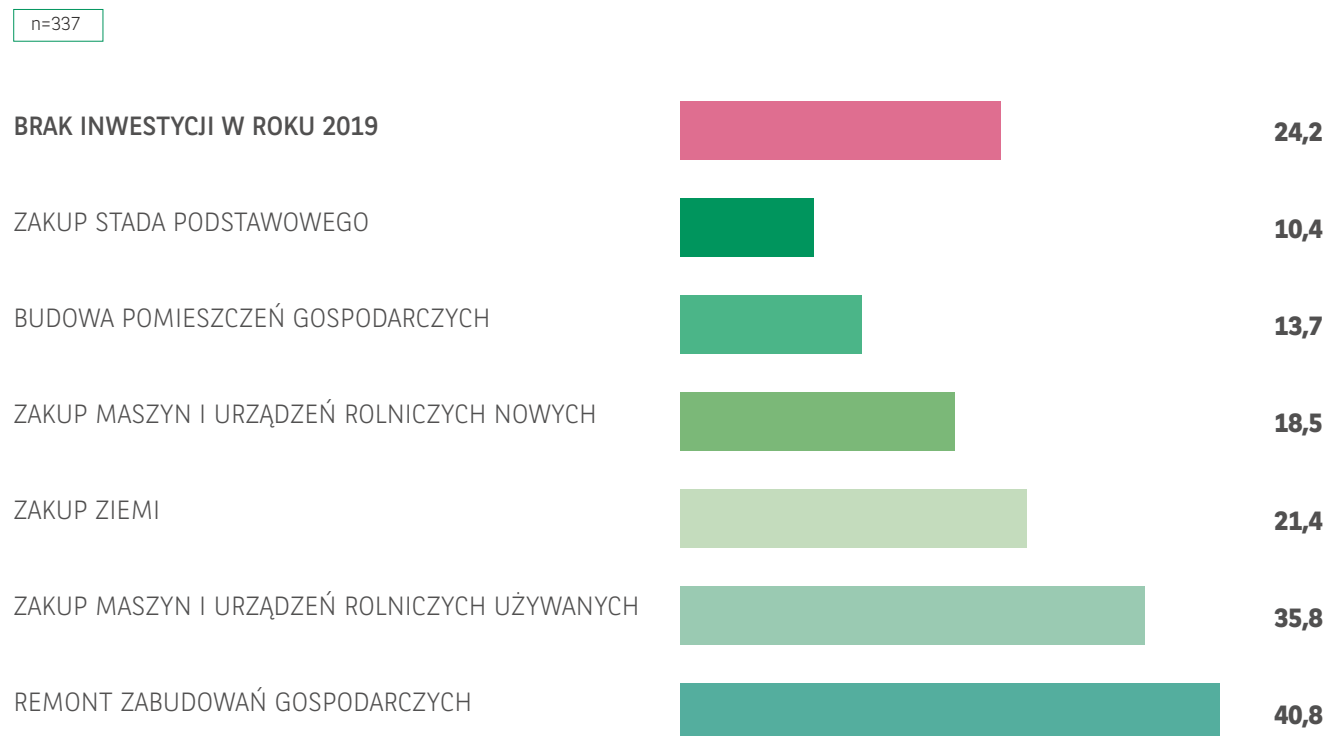
## PLANY INWESTYCYJNE

# GOSPODARSTW ROLNYCH

Tegoroczne plany inwestycyjne rolników koncentrują się na remoncie zabudowań gospodarczych (40,8%) oraz zakupie używanych maszyn i urządzeń rolniczych (35,8%). Hierarchia celów inwestycyjnych pozostaje zbliżona do zeszłorocznej. Około 5-procentowe wahania dotyczą planów w zakresie budowy pomieszczeń gospodarczych (spadek) i planów zakupu ziemi (wzrost).

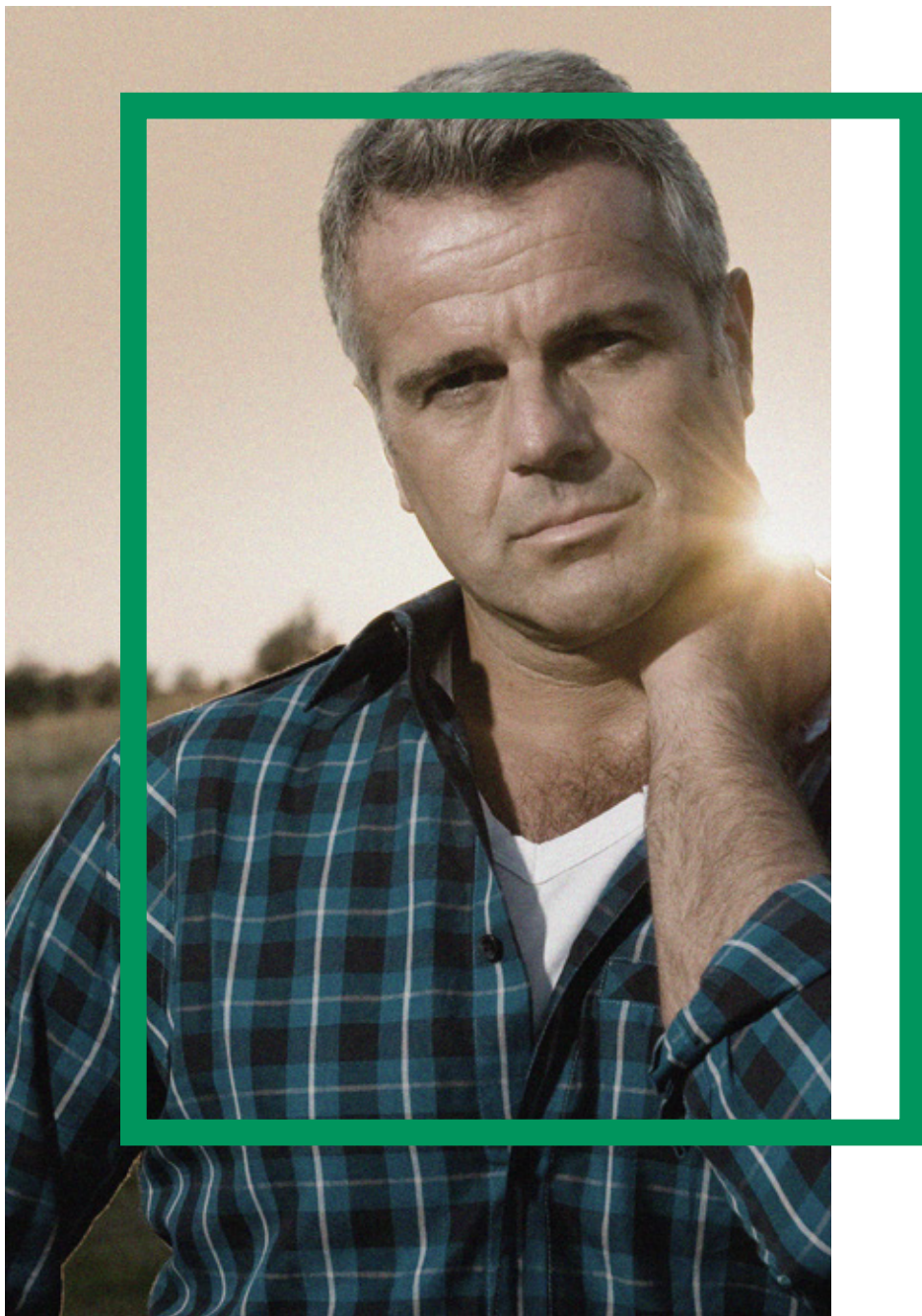
Prognozowane na 2019 rok wydatki inwestycyjne rolników są jednocześnie śmielsze, niż rzeczywiste wydatki inwestycyjne gospodarstw rolnych w 2018 roku, raportowane w badaniu e-Agribus przeprowadzonym w dniach 3-11 grudnia 2018.

Proszę wskazać te pozycje, w które ma Pan (Pani) zamiar inwestować w nadchodzącym roku 2019?





# PODSUMOWANIE



## MACIEJ PISKORSKI,

dyrektor Departamentu Produktów Agro  
w Banku BGŻ BNP Paribas.



Plany inwestycyjne rolników są podobne do planów sprzed roku oraz – co może być niespodzianką – są zdecydowanie śmielsze od inwestycji rzeczywiście podjętych w 2018 roku. – *Planowane inwestycje są w pewnym sensie wyznacznikiem jak rolnicy widzą 2019 rok. Właściciele gospodarstw rolnych planują obecnie znacznie więcej przedsięwzięć, niż podjęli ich w 2018 roku. Dla przykładu – na zakup gruntów zdecydowało się w 2018 roku 11 proc. gospodarstw, w 2019 roku zakup ziemi przewiduje aż 21,4 proc. badanych. Dodatkowo, badani sygnalizują szersze plany inwestycyjne w niemal wszystkich kategoriach, co w konsekwencji ostatnich kilku sezonów niesprzyjających produkcji rolnej świadczy o dużym zdeterminowaniu rolników do ciągłego rozwoju. To dobry prognostyk – ocenia Maciej Piskorski, dyrektor Departamentu Produktów Agro w Banku BGŻ BNP Paribas.*



# O BADANIU

Badanie zostało przeprowadzone między 23 grudnia 2018 roku, a 8 stycznia 2019 roku, na losowej próbie użytkowników portali rolniczych, metodą CAWI, w oparciu o model Real Time Sampling (RTS). Reprezentatywność, ze względu na arealową klasę wielkości gospodarstwa, uzyskano dzięki zastosowaniu wagi analitycznej uwzględniającej 4 kategorie powierzchniowe. Uzyskano 337 ankiet.

Ankieta została wypełniona głównie przez mężczyzn stanowiących blisko 90% wszystkich odpowiadają-

cych na ankietę. Są to głównie osoby do 40 roku życia (3/4 badanych), dobrze wykształcone (ponad 75% posiada wykształcenie co najmniej średnie), w ponad 40% posiadające kierunkowe wykształcenie rolnicze. W ponad połowie (56.3%) badanych gospodarstw, dominujący kierunek produkcji rolniczej stanowi uprawa. Pozostałe gospodarstwa specjalizują się w produkcji hodowlanej (co czwarte gospodarstwo – 25.5%), oraz produkcji mieszanej (blisko co piąte gospodarstwo – 18.2%).