

Młody rolnik 2023-2027 w Planie Strategicznym WPR

Autor: mgr inż. Ewelina Marciniak

Data: 4 lutego 2021

Młody rolnik 2023-2027, trwają prace nad Planem Strategicznym WPR na okres 2023-2027. Efektem tych prac jest projekt Planu, który resort rolnictwa opublikował na swojej stronie, umieszczając jednocześnie zaproszenie ministra Pudy zachęcające rolników do udziału w konsultacjach społecznych. Na stronie MRiRW zamieszczono także analizę SWOT, która w ramach celu 7 przedstawia mocne, słabe strony młodych rolników, a także ich szanse i zagrożenia. My w tym artykule skupiliśmy się na ośmiu słabych stronach, które scharakteryzowano na stronie MRiRW.

Reforma nowej WPR po 2023 zakłada, że każde państwo UE przygotuje Plan Strategiczny dla WPR. Nowa Wspólna Polityka Rolna będzie dążyć do realizacji dziewięciu celów szczegółowych. Cele te zostały poddane analizie SWOT biorąc pod uwagę ich mocne i słabe strony, a także szanse i zagrożenia. Nas szczególnie zainteresował cel nr 7, który nosi nazwę: *Przyciąganie młodych rolników i ułatwianie rozwoju działalności gospodarczej*.

Na ostateczny kształt Planu Strategicznego WPR, a tym samym przyszły budżet unijny może wpłynąć każdy z rolników. Wystarczy tylko przesłać swoje uwagi i zastrzeżenia poprzez formularz, który został udostępniony na stronie MRiRW. Na tą czynność rolnicy mają czas do 15 lutego br.

[Zaproszenie Pana Ministra Grzegorza Pudy do udziału w konsultacjach społecznych projektu Planu Strategicznego dla WPR](#)

Słabe strony przyciągania młodych rolników

Słabe strony skupiają się wokół ośmiu r>Słabe strony przyciągania młodych rolników

nictwa zwraca uwagę jest problem dotyczący zakupu ziemi lub dzierżawy gruntu. Na jego występowanie zwracało uwagę około 60 proc. młodych rolników w UE i nieco ponad 40 proc. polskich młodych rolników. *Według badań źródłem problemów są wysokie ceny gruntów oraz niechęć starszych rolników do przejścia na emeryturę* – podano w analizie SWOT.



Młody rolnik 2023-2027. Jak będzie wyglądała w przyszłości premia dla młodego rolnika?

fot. Piotr Szafraniec / agrofakt

Co więcej, w ostatnich latach w Polsce można zaobserwować spadającą liczbę transakcji w ramach kupna i sprzedaży ziemi rolnej. Ich ilość w 2018 r. wynosiła 57,8 tys., a to oznacza spadek o około 1/4 w stosunku do 2016 r.

Jak podkreślono w analizie SWOT słabe strony przyciągania młodych rolników wynikają z małej skali rynkowych i nierynkowych przejęć gospodarstw. Przez co istnieje ograniczony dostęp do ziemi, który wynika z kilku czynników:

- wysokich cen gruntów rolnych,
- prawnych ograniczeń w nabywaniu ziemi rolniczej,
- wysokich kosztów produkcji rolnej,
- wysokiego ryzyka produkcyjnego,
- trudności ze zbytem produktów.

Wzrost znaczenia dzierżaw międzysąsiedzkich

W opublikowanej na stronie MRiRW analizie wskazano, że procesy koncentracji ziemi powinny być prowadzone w oparciu o **Wzrost znaczenia dzierżaw międzysąsiedzkich**

emi jest szczególnie ważna w regionach o najbardziej rozdrobnionym rolnictwie, gdzie (jak wynika z badań IE-RiGŻ-PIB) jest również duża niechęć do trwałego wyzbywania się ziemi – podkreślono w analizie. Szacuje się, że ilość dzierżaw międzysąsiedzkich wynosi około 250 tys., a ich łączna powierzchnia sięga około 1,0 mln ha.

Odnosząc się do młodych rolników warto wspomnieć, że mają oni możliwość wzięcia kredytu inwestycyjnego z częściową spłatą kapitału ze środków ARiMR na zakup ziemi rolnej.

Duża liczba małych gospodarstw ogranicza rozwój

Ograniczeniem w efektywnym wykorzystaniu zasobów ziemi rolniczej w Polsce, zwłaszcza z perspektywy konkurencyjności zasobowej, jest duże rozdrobnienie obszarowe i znaczna liczba go>Duża liczba małych gospodarstw ogranicza rozwój

ektywność produkcji, przez co uznawane są za nierozwojowe (Zegar, 2009). To kolejna słaba strona na którą zwraca uwagę MRiRW w opublikowanej analizie SWOT.

Młody rolnik 2023-2027 – ocena przed naborem

W Polsce dominują małe gospodarstwa, ich wielkość i potencjał w głównej mierze zależy od wieku kierującego. Z tego względu można stwierdzić, że powiększanie gospodarstwa i produkcji powiązane są z wiekiem>Młody rolnik 2023-2027 – ocena przed naborem

ennych odnośnie udziału kierujących gospodarstwem w wieku do 40 lat oraz odsetek kierujących z wykształceniem rolniczym są wyraźnie mniejsze w gospodarstwach małych ekonomiczne (do 8 tys. euro SO), niż w przypadku jednostek dużych – podano w analizie.

Młody rolnik warunki

Młody rolnik ma ograniczony dostęp do kapitału. Z analizy SWOT wynika również, że słabe strony przyciągnięcia młodych rolników mogą wynikać z ograniczonego dostępu do kapitału. Jest to ważny czynnik, który odnosi się do funkcjonowania i innowacyjnej działalności gospodarst>Młody rolnik warunki

2017 r. jedynie 12 proc. przebadanych gospodarstw korzystało z pożyczek i innych instrumentów finansowych, na co wpływało przede wszystkim wysokie ryzyko towarzyszące planom inwestycyjnym – czytamy w analizie.



W ostatniej dekadzie udział młodych rolników kierujących gospodarstwem zmalał

fot. Piotr Szafraniec / agrofakt

Młodzi rolnicy mogą spotkać się z licznymi przeszkodami, które ograniczają im możliwość ubiegania się o kredyt. Są nimi brak historii kredytowej i aktywów, które zabezpieczą pożyczkę. Dodatkowo mogą pojawić się problemy z wysokimi stopami procentowymi, zwłaszcza poza strefą euro.

Sama spłata kredytu może być utrudniona przez niską rentowność. *Wśród wnioskowanych inwestycji zdecydowana większość miała na celu zakup/modernizację sprzętu lub charakter pożyczki na cele obrotowe, w niewielu przypadkach były to pożyczki na zakup ziemi (z uwagi na jej ograniczoną podaż) – podkreślono w analizie SWOT.*

Więcej starych niż młodych rolników

Kolejną słabą stroną w przypadku przyciągnięcia młodych rolników jest niekorzystna tendencja w strukturze wieku osób zajmujących się prowadzeniem gospodarstwa. W ostatniej dekadzie udział młodych rolników kierujących gospodarstwem zmalał. Natomiast zaobserwowano wzrost w przypadku udziału rolników powyżej 55 roku życia.

Słabe strony młod>Więcej starych niż młodych rolników

yzka siły roboczej

W analizie SWOT wykazano, że wpływ na słabe strony ma również rodzinny charakter gospodarstw, przez który rzadziej korzysta się z najemnej siły roboczej. Poza tym, w polskim rolnictwie istnieje znaczna grupa osób wnosząca niewielki wkład pracy w odniesieniu do rozmiarów prowadzonej działalności. Wielkość tej populacji określa rozmiary ukrytego bezrobocia, do którego zalicza się około 500 tys. osób.

Młodzi rolnicy – niski poziom organizacji rynków

Analiza SWOT dotycząca celu 7 wskazuje na bariery, które uniemożliwiają pełne wykorzystanie potencjału produkcyjnego w polskim rolnictwie. Należą do nich przede wszystkim:

- niekorzystna struktura agrarna, która przejawia się niskim potencjałem rynkowym pojedynczego gospodarstwa,
- niski poziom integracji poziomej, a także poziomej rolników, które mogłyby przeciwdziała>Młodzi rolnicy – niski poziom organizacji rynków

nione struktury rolnictwa polskiego, słaba pozycja ekonomiczna rolników w łańcuchu żywnościowym i niedostateczna organizacja rynków rolnych w Polsce stwarzają zagrożenia

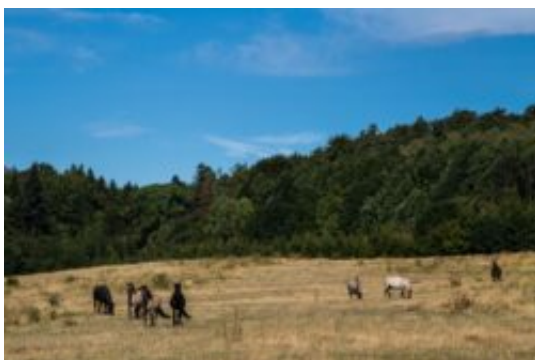
na przyszłość – czytamy w analizie. Zwiększenie siły przetargowej rolnicy mogą osiągnąć w dwojaki sposób: poprzez tworzenie np. spółdzielni, a także branżowych organizacji rolniczych. W analizie stwierdzono, że rolnicy poprzez działania wspólne mogą wynegocjować korzystniejsze warunki transakcji, niż w przypadku pojedynczego rolnika. W warunkach polskich może okazać się to trudne do zrealizowania z uwagi na spadek liczby grup producentów rolnych.

[A co z mocnymi stronami młodych rolników, programów i rozwiązań do nich kierowanych? Dlaczego premia dla młodego rolnika ma być utrzymana? Czy są przesłanki do tego, aby zmieniać program dotacji dla młodych rolników? Jaka może być przyszłość naborów na młodego rolnika w nowej polityce WPR na lata 2023-2027? Kiedy premia i nabór w programie młody rolnik 2021? – Przeczytasz o tym wszystkim i znajdziesz linki do innych artykułów w tekście – Mocne strony młodych rolników w nowym planie strategicznym WPR \(projekt\).](#)

Słabe strony młodych rolników – niska przedsiębiorczość

Nabór wniosków i przyznanie premii dla młodego rolnika poprzedzone są analizą. Młodzi rolnicy zastanawiają się na co przeznaczyć pozyskane pieniądze z premii dla młodego rolnika. Nawet z dzisiejszej perspektywy młodzi rolnicy pytają i szukają informacji o rozpoczęciu naboru na młodego rolnika w sezonie 2021. Młody rolnik 2021 to częsta fraza wielu zapytań. Jednak wybiegając w do przodu i patrząc na cytowaną analizę powstaje wiele pytań o przyszłość młodego rolnika. Prze>Słabe strony młodych rolników – niska przedsiębiorczość

m, który stanowi siłę napędową gospodarki wiejskiej. Jednak w analizie podano, że – **Wieś charakteryzuje się niższą aktywnością gospodarczą niż przeciętna w kraju i dużym zróżnicowaniem terytorialnym w tym zakresie.** Jak to rozumieć? Czy młody rolnik 2023-2027 ma czuć się zagrożony? Spójrzmy co mówi analiza.



Wieś charakteryzuje się niższą aktywnością gospodarczą niż przeciętna w kraju i dużym zróżnicowaniem terytorialnym w tym zakresie

fot. Piotr Szafraniec / agrofakt

Większa aktywność cechuje tereny zachodnie Polski oraz strefy oddziaływania dużych ośrodków miejskich. Podstawowymi przyczynami tej aktywności są niewystarczający popyt na pracę na lokalnym rynku, czy niewielka liczba miejsc pracy o wysokiej jakości. Na terenach wiejskich przeważają mikroprzedsiębiorstwa, które najkorzystniej rozwijają się na terenach urbanizujących się. **Natomiast niską dynamiką rozwoju charakteryzują się gminy zdecydowanie o charakterze rolniczym oraz obszary położone peryferyjnie w stosunku do głównych ośrodków miejskich** – podkreślono w analizie.

Premia dla młodego rolnika, tak ale...

Młody rolnik ma ograniczony dostęp do wiedzy i innowacji. Ostatnią słabą stroną na którą zwrócono uwagę w analizie SWOT jest ograniczony dostęp do wiedzy i innowacji. Dotyczy to w szczególności rolników o niskich dochodach, którzy planują rozpocząć przedsięwzięcia o wysokiej wartości dodanej takie jak: przetwórstwo, czy produkcja ekologiczna. W ich przypadku należy odnieść się do barier systemowych, przez które rolnicy nie są skłonni do inwestycji. Pierwsza z nich to nieprowadzenie rachunkowości przez większość gospodarstw rolnych. Powoduje to wówczas, że nie można ocenić korzyści ekonomicznych z wykorzystanej inno>Premia dla młodego rolnika, tak ale...

to – *powszechna nieformalna dzierżawa gruntów rolnych, niestabilna, niesklaniająca ich czasowych użytkowników do innowacyjnych inwestycji.*

W analizie znalazło się również stwierdzenie, że gospodarstwa rolne rzadko wprowadzają nowości biznesowe. A to wpływa na niski poziom wskaźników innowacyjności. Co więcej, na podstawie raportu KE **podano, że młodzi rolnicy są mniej zainteresowani np. szkoleniami demonstracyjnymi, pokazami polowymi. A także szkoleniami i kursami rolniczymi. Na dodatek, potrzeby młodych rolników w zakresie wiedzy są mniejsze, za wyjątkiem pozyskiwania informacji na temat kredytów i dotacji.**

Młody rolnik 2021, a konsultowana perspektywa

Młody rolnik 2021, a młody rolnik 2023-2027 w ramach nowej WPR? Czy podany projekt oraz analiza coś zmieni w programie? Trwają konsultacje społeczne. Ich termin mija 15 lutego, do tego czasu również młodzi rolnicy mogą zgłaszać swoje propozycje. Do tego celu służy dedykowany [formularz propozycji zmian](#). Konsultacje społeczne Planu Strategicznego dla WPR są ważne. Warto zgłosić własne propozycje.

Podsumowanie

Podsumowując słabe strony przyciągnięcia młodych rolników można stwierdzić, że zarówno przed nimi, jak i przed małymi i średnimi gospodarstwami Młody rolnik 2021, a konsultowana perspektywa

[a href="https://www.gov.pl/web/wprpo2020/konsultacje-spoeczne-planu-strategicznego-dla-wpr" target="_blank" rel="noopener noreferrer">](https://www.gov.pl/web/wprpo2020/konsultacje-spoeczne-planu-strategicznego-dla-wpr)na stronie MRiRW są trochę w opozycji do tych, głoszonych przez ministra rolnictwa? Czy jest rozdźwięk między publikacją ministerstwa, a wystąpieniami ministra? Minister bowiem podkreśla, że rodzinne gospodarstwa są niezwykle ważne, dlatego zamierza koncentrować się na ich większym rozwoju. Czy ta analiza >Podsumowanie

żliwe?

Czytaj również: [Rodzinne gospodarstwa rolne – czas na zmiany w ustawie](#)

Projekt Planu Strategicznego dla WPR wraz z analizami i załącznikami dostępny jest na stronie MRiRW – [Projekt Planu Strategicznego](#)

W następnych artykułach przedstawimy dalszy ciąg analizy SWOT (młody rolnik). A konkretnie skupimy się na mocnych stronach na przyciąganie młodych rolników, a także na ich szansach i występujących zagrożeniach.

Uzupełnieniem na koniec niech będzie informacja o najbliższym naborze na młodego rolnika. [Premia dla młodego rolnika 2021](#) – nabory PROW, wg obecnego harmonogramy najbliższy nabór wystartuje w marcu 2021 r.

Źródło: [MRiRW](#)

Czy artykuł był przydatny?

Kliknij na gwiazdkę, by zagłosować

- o
- o
- o
- o
- o

Submit Rating

Ocena 4.2 / 5. Liczba głosów 16

Na razie brak głosów. Możesz być pierwszy!

```
{ "@context": "http://schema.org", "@type": "CreativeWorkSeries", "aggregateRating": {  
  "@type": "AggregateRating", "bestRating": "5", "ratingCount": "16", "ratingValue": "4.2" },  
  "image": "https://www.agrofakt.pl/wp-content/uploads/2021/02/aktualnosci-rolnicze-  
wiadomosci-glowne-slabe-strony-mlodych-rolnikow.jpg", "name": "Młody rolnik 2023-2027 w  
Planie Strategicznym WPR", "description": "Młody rolnik 2023-2027 w Planie Strategicznym  
WPR" }
```